



Presidenza del Consiglio dei Ministri
Dipartimento per le Politiche Antidroga



MINISTERO
DELL'INTERNO
DIPARTIMENTO DELLA PUBBLICA SICUREZZA

GUIDA
PER GLI
STUDENTI
DELLA SCUOLA
SECONDARIA
DI PRIMO
GRADO

HUGS not drugs

ABBRACCI NON DROGA

moige
proteggiamo i nostri figli



PROGETTO DI PREVENZIONE
ALL'USO DI SOSTANZE STUPEFACENTI
RIVOLTO A MINORI, GENITORI E DOCENTI



HUGS not drugs

Contenuti scientifici:

Dott.ssa Sabina Strano Rossi
Tossicologa Forense, Professore Associato
di Medicina Legale, Università Cattolica
del Sacro Cuore





Come per il fumo e l'alcool, il consumo di droghe tra i giovani è un fenomeno preoccupante che provoca possibili gravi conseguenze. Ma che cosa spinge i ragazzi ad assumere sostanze pericolose per la salute?

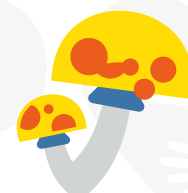
I motivi possono essere diversi:

- moda e pressioni sociali molto forti (per sentirsi più grande o più figo)
- pressione e influenza del gruppo dei pari (per integrarsi e non rimanere solo)
- disponibilità di alcol e droga a costi ridotti e possibilità di acquisto anche on line
- desiderio di divertirsi facendo qualcosa di diverso dal solito
- noia, curiosità e voglia di sperimentare (per provare nuove sensazioni)
- ribellione, trasgressione o protesta
- malessere e disagio psichico

LO SAI CHE COS'È

Gli stupefacenti (le droghe) sono sostanze che possono cambiare l'attività del nostro cervello. Basta una volta sola. Hanno effetti anche molto diversi tra loro, ognuno specifico per ogni sostanza e sono in grado di provocare dipendenza fisica o psicologica, ovvero la persona che ne fa uso tende a non poterne più fare a meno e ricerca sempre una nuova dose, per non stare male fisicamente o, più frequentemente, per non sentirsi triste e vuoto.

Le droghe possono avere un effetto deprimente sull'attività mentale e fisica, come per l'eroina e gli altri oppiacei, oppure stimolante, come per la cocaina e le amfetamine o, ancora, un effetto allucinogeno, alterando la percezione del tempo, dello spazio e di sé stessi, con allucinazioni talvolta sgradevoli o paurose. Alcune droghe possono dare una combinazione di questi effetti e agire in modo diverso a seconda della dose assunta.



UNA “DROGA”?

Alcune droghe sono usate in terapia costituendo i principi attivi di vari medicinali. Anche la cannabis, da qualche anno, è utilizzata per mitigare i sintomi di alcune gravi malattie.

Nell'utilizzo di un farmaco viene sempre considerato il rapporto rischio/beneficio. Il rischio, ovvero la comparsa di effetti collaterali o la nocività, deve essere sempre inferiore rispetto al beneficio (cura della malattia). L'utilizzo di sostanze al di fuori di una patologia è sempre sbilanciato verso il rischio, più o meno grave a seconda della sostanza.



COME AGISCONO LE DROGHE?

I cervello è formato da miliardi di cellule, tutte collegate tra loro. Sin da prima della nascita, il tuo cervello inizia a formarsi e a svilupparsi più o meno fino ai 20 anni.

Ma che cosa ci succede se utilizziamo le droghe?

Ogni sostanza stupefacente colpisce una o più aree del tuo sistema cerebrale. Basta una volta sola! Le droghe agiscono modificando il rilascio e l'azione dei neurotrasmettitori e, quindi, il loro effetto e la loro durata, provocando, durante le prime esperienze, una sensazione di gratificazione molto elevata. Successivamente, le attività che producono un grado di piacere «normale» (cibo, sensazioni visive, sesso, simpatia) non risultano più così appaganti e si cerca continuamente una nuova dose per ottenere lo stesso



livello di soddisfazione che, però, sarà sempre di minore entità.

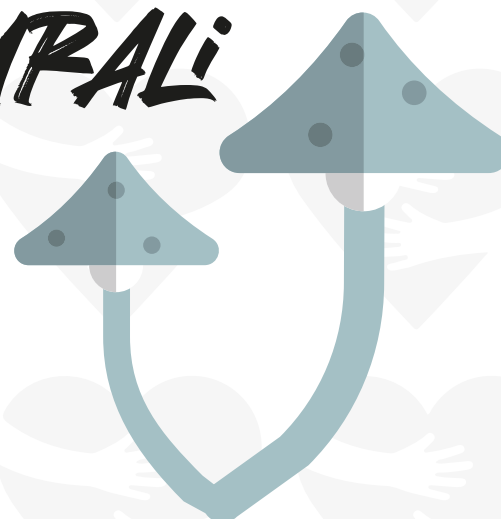
Il cervello è il regista del tuo set cinematografico: senza di esso, il film non può essere realizzato!



LE DROGHE NATURALI

Anzi tutto poniti una domanda: “naturale” significa “sicuro”?

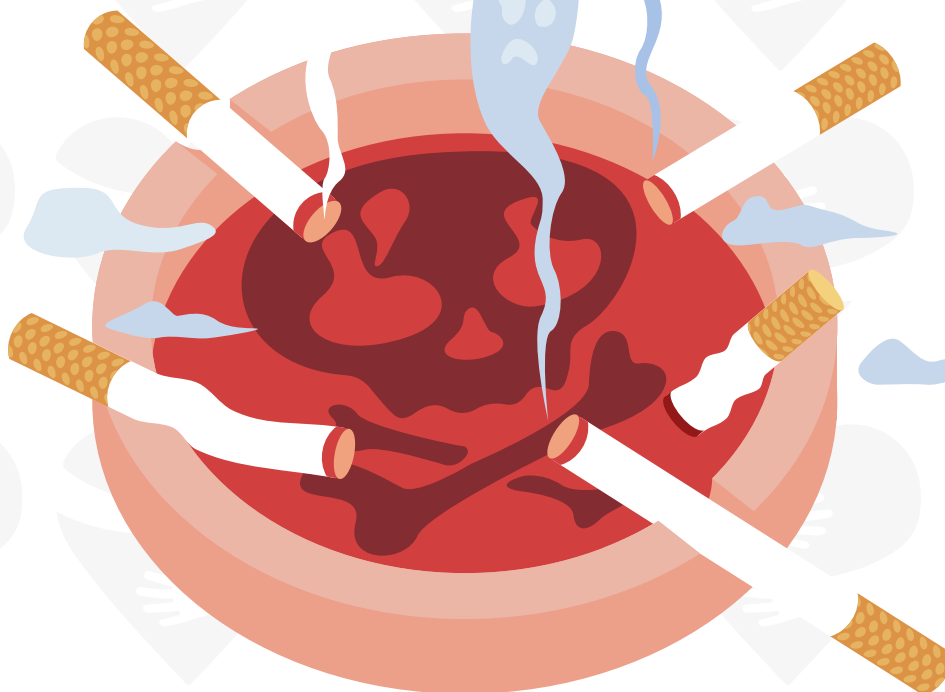
Purtroppo no! Basti considerare che alcuni dei più potenti veleni e sostanze tossiche sono contenuti proprio in alcuni funghi (amanita falloide) e piante velenose (cicuta). Anche le droghe naturali possono essere tossiche. Senza che possiamo saperlo, queste droghe vengono spesso potenziate con additivi chimici che ne aumentano tanto la dannosità, quanto l'effetto stupefacente.



b



I RISCHI LEGATI ALL'USO DI DR



"Smetto quando voglio". Lo dici spesso per tante abitudini quali mangiare troppo o guardare troppa televisione o guardare tanti video e utilizzare troppo spesso i social networks. Il famoso film si riferiva, in realtà, alla produzione e vendita di stupefacenti. Dobbiamo però considerare che l'utilizzo di droghe di qualsiasi tipo porta con sé rischi per la salute e l'integrità di chi ne fa uso. Basta una volta sola! Abbiamo visto come le droghe possono agire sul cervello provocando sensazioni inizialmente piacevoli, ma con effetti devastanti, specie a lungo termine.

**VUOI ESSERE TU LA CAVIA
GLI EFFETTI TOSSICI DELLE**

LE DROGHE: SMETTO QUANDO VOGLIO?

Moltissimi studi hanno dimostrato danni alla memoria, alla capacità di apprendere e di prendere decisioni causati da sostanze considerate meno dannose o “leggere”, come i derivati dalla cannabis. Inizialmente, gli effetti negativi, non si percepiscono in un cervello giovane e con tanti neuroni a disposizione ma, **a lungo termine, gli effetti si vedranno.**

Per le “vecchie” droghe (hashish, cocaina, eroina, etc) i danni irreversibili a carico del cervello, del cuore, del fegato e dei reni, sono ormai noti. Per le nuove droghe, essendo appunto recenti, i rischi a lungo termine ancora non si conoscono.



PER STUDIARE NUOVE SOSTANZE?

Considera che le “nuove droghe” non sono mai state sottoposte a studi clinici sull'uomo.

- Abbiamo poi i **rischi immediati** dell'uso di droghe. Primo fra tutti il rischio di **intossicazione acuta. Basta una volta sola! Per intossicazione si intende uno stato patologico dell'organismo causato dall'azione di una sostanza, tossica per natura o dosaggio:** la cocaina, gli oppiacei, le amfetamine, specie in combinazione tra di loro, possono provocare intossicazioni acute mortali dovute all'attività della singola sostanza o, sempre più spesso, alla combinazione delle diverse sostanze. **Smetto quando voglio? Troppo tardi.**
- Aumento del rischio di provocare o essere vittime di incidenti stradali, anche in motorino, da pedoni o trasportati, se si è sotto l'effetto di alcol o droghe. **Smetto quando voglio? Troppo tardi!**

L'effetto di alcol e droghe può provocare difficoltà nel ricordare eventi accaduti, quali violenze e imbrogli, mantenendo vivo il trauma e rendendone difficile il superamento.



COSA SUCCEDDE SE MI TROVANO CON QUALCUNO CHE HA CON SÉ DELLA DROGA?

Sicuramente tu rischi di essere sanzionato, anche penalmente, poiché non è sempre facile dimostrare che non avevi nulla a che fare con quella attività illecita (detenzione di sostanze stupefacenti o possesso ai fini di spaccio).

QUALI CONSEGUENZE PER LA LEGGE?

Chiunque coltiva, produce, fabbrica, estrae, raffina, cede, distribuisce, commercia, trasporta, procura ad altri, invia, passa o spedisce in transito, consegna per qualunque scopo sostanze stupefacenti o psicotrope è soggetto a procedimento penale presso il **Tribunale dei Minori** od Ordinario, a seconda dell'età.

Nel caso del solo possesso ad uso personale di piccole quantità di stupefacente, gli organi di polizia procedono a denunciare il fatto al Prefetto.

Se la persona ha la diretta disponibilità di veicoli a motore, la Polizia procede all'immediato ritiro della patente di guida e, se è in possesso di un ciclomotore, **procede al ritiro del certificato di idoneità tecnica** e il veicolo viene sottoposto a fermo amministrativo.

Se l'interessato è persona minore d'età, il Prefetto convoca i genitori e poi decide le sanzioni amministrative da irrogare e la loro durata (*sospensione o divieto di conseguire: la patente di guida, il certificato di idoneità*



alla guida di ciclomotori (CIG), il certificato di abilitazione professionale per la guida di motoveicoli, il porto d'armi, il passaporto e il permesso di soggiorno) e può invitare la persona a seguire un programma di cura e riabilitazione.

Spesso non ti è possibile smettere quando vuoi: il bene della vita e della vita sana, è primario: deve essere custodito e preservato con cura.

RIASSUMENDO...

- La droga non la controlli! **Basta una volta sola!** Per alcune persone è rapido il passaggio dall'uso saltuario di sostanze all'uso abituale, con l'instaurarsi della dipendenza
- La droga può avere conseguenze pesanti sulla tua vita: per la salute, a livello di amicizie, a livello familiare e scolastico e per le eventuali sanzioni amministrative e penali
- Euforia, socializzazione e rilassamento possono essere raggiunti attraverso esperienze diverse dalle droghe: le hai cercate? O ti sei accontentato di una via "facile"? E da quando a te piacciono le cose facili?
- Le conseguenze della droga sono sempre peggiori dei problemi che stai cercando di risolvere. Trova strade più sane per superarli.



A CHI PUOI RIVOLGERTI?

- **Telefono Verde contro la Droga (TVD) 800 186070**
dell'Osservatorio Fumo, Alcol e Droga dell'Istituto Superiore di Sanità è un servizio a carattere nazionale, anonimo e gratuito. Gli operatori rispondono dal lunedì al venerdì dalle ore 10.00 alle ore 16.00. Il TVD si configura come "Sportello aperto" al pubblico e svolge attività di consulenza sulle problematiche legate al fenomeno tossicodipendenza e nuove sostanze d'abuso.
- **Servizio Sanitario Nazionale presso:**
 - I **SERD** sono i Servizi per le Dipendenze Patologiche (hanno sostituito i Ser.T.).
 - Sono servizi pubblici che si occupano dei problemi legati alle dipendenze, sia da sostanze illegali (hashish, ecstasy, cocaina, eroina), sia legali (alcol, tabacco, psicofarmaci). I SERD sono specializzati in diagnosi, cura e riabilitazione. Offrono un servizio gratuito di ascolto, accoglienza e consulenza, rivolto anche ai familiari di persone con problemi di dipendenza.
 - L'elenco completo dei Serd presenti in Italia, con i relativi contatti, è consultabile al seguente link presente sul sito del Dipartimento per le Politiche Antidroga della Presidenza del Consiglio dei Ministri:
<http://www.politicheantidroga.gov.it/it/servizi-e-contatti-utili/serd/i-serd-in-italia/>



- **Youpol**, l'App della Polizia di Stato per segnalare episodi di spaccio di droga.

YOU POL



 **L'App che ti mette
in contatto diretto
con la Polizia di Stato**



14



HUGS
not
drugs

moige
proteggiamo i nostri figli